



**Analiza zagrożeń i identyfikacja miejsc, w których występuje  
zagrożenie dla bezpieczeństwa osób wykorzystujących obszar  
wodny do pływania, kąpania się, uprawiania sportu i rekreacji na  
obszarze Krajeńskiego Parku Krajobrazowego**

Opracowała:  
Agnieszka Szliep  
Krajeński Park Krajobrazowy  
ul. Poczтовая 2, 89-410 Więcbork  
tel. 52 389 64 85  
krajenskiparkkrajobrazowy@wp.pl  
<https://parki.kujawsko-pomorskie.pl/kpk>

Więcbork, 2022



# Spis treści

<b>I.</b>	<b>WSTĘP I CEL OPRACOWANIA.....</b>	<b>4</b>
<b>II.</b>	<b>PODSTAWA PRAWNA I PODSTAWOWE POJĘCIA.....</b>	<b>5</b>
<b>III.</b>	<b>KRAJEŃSKI PARK KRAJOBRAZOWY – PODSTAWOWE INFORMACJE.....</b>	<b>8</b>
	1. INFORMACJE OGÓLNE.....	8
	2. CHARAKTERYSTYKA WÓD KRAJEŃSKIEGO PARKU KRAJOBRAZOWEGO .....	9
<b>IV.</b>	<b>ZAGROŻENIA NA OBSZARACH WODNYCH I ICH PRZYCZYNY .....</b>	<b>19</b>
<b>V.</b>	<b>IDENTYFIKACJA MIEJSC, W KTÓRYCH WYSTĘPUJE ZAGROŻENIE DLA BEZPIECZEŃSTWA OSÓB WYKORZYSTUJĄCYCH OBSZARY WODNE KRAJEŃSKIEGO PARKU KRAJOBRAZOWEGO.....</b>	<b>24</b>
	1. IDENTYFIKACJA MIEJSC ZAGROŻEŃ W OBRĘBIE ZBIORNIKÓW .....	24
	2. IDENTYFIKACJA MIEJSC ZAGROŻEŃ W OBRĘBIE CIEKÓW .....	28
<b>VI.</b>	<b>DOSTĘPNOŚĆ SŁUŻB RATOWNICZYCH I PODMIOTÓW ODPOWIEDZIALNYCH ZA ZACHOWANIE BEZPIECZEŃSTWA NA OBSZARZE KRAJEŃSKIEGO PARKU KRAJOBRAZOWEGO .....</b>	<b>29</b>
<b>VII.</b>	<b>ZAKAZY I OBOWIĄZKI OSÓB PRZEBYWAJĄCYCH NA OBSZARZE WODNYM.....</b>	<b>31</b>
<b>VIII.</b>	<b>PORADY DLA OSÓB PRZEBYWAJĄCYCH NAD WODĄ W CELU ZMINIMALIZOWANIA WYSTĘPUJĄCYCH ZAGROŻEŃ DLA BEZPIECZEŃSTWA .....</b>	<b>33</b>
<b>IX.</b>	<b>WYKAZ KONTAKTÓW POMOCNYCH W PRZYPADKU ZAGROŻENIA BEZPIECZEŃSTWA .....</b>	<b>35</b>
<b>X.</b>	<b>PODSUMOWANIE .....</b>	<b>36</b>
	<b>BIBLIOGRAFIA .....</b>	<b>40</b>

## **I. Wstęp i cel opracowania**

Zgodnie z art. 4 ust. 2 pkt 1 ustawy z dnia 18 sierpnia 2011 r. o bezpieczeństwie osób przebywających na obszarach wodnych (Dz. U. z 2022 r. poz. 147), odpowiedzialność za zapewnienie bezpieczeństwa na obszarach wodnych na terenie parku krajobrazowego spoczywa na dyrektorze parku. Jednym z obowiązków w tym zakresie, które narzuca ww. ustawa (art. 4 ust. 1), jest dokonanie analizy zagrożeń dla bezpieczeństwa osób wykorzystujących obszar wodny do pływania, kąpienia się, uprawiania sportu lub rekreacji na obszarach wodnych i identyfikacja miejsc, w których to zagrożenie występuje. W związku z powyższym Krajeński Park Krajobrazowy utworzył niniejsze opracowanie w celu dokonania analizy zagrożeń dla bezpieczeństwa osób wykorzystujących obszary wodne Krajeńskiego Parku Krajobrazowego do pływania, kąpienia się, uprawiania sportu i rekreacji oraz identyfikacji miejsc, w których zagrożenie to występuje.

## II. Podstawa prawna i podstawowe pojęcia

Głównym aktem prawnym regulującym temat bezpieczeństwa na obszarach wodnych jest ustawa z dnia 18 sierpnia 2011 r. o bezpieczeństwie osób przebywających na obszarach wodnych (Dz. U. z 2022 r. poz. 147). Obowiązek sporządzenia niniejszego opracowania przez Krajeński Park Krajobrazowy wynika bezpośrednio z ww. ustawy, tj. z art. 4 ust.1, w którym wymieniono zadania, które należy wykonać w celu zapewnienia bezpieczeństwa na obszarach wodnych. Zgodnie z ww. ustawą zapewnienie bezpieczeństwa na obszarach wodnych polega m. in. na:

- a) dokonaniu, we współpracy z policją i działającymi na danym terenie podmiotami mogącymi wykonywać ratownictwo wodne analizy zagrożeń, w tym identyfikacji miejsc, w których występuje zagrożenie dla bezpieczeństwa osób wykorzystujących obszar wodny do pływania, kąpienia się, uprawiania sportu lub rekreacji;
- b) oznakowaniu i zabezpieczeniu terenów, obiektów i urządzeń przeznaczonych do pływania, kąpienia się, uprawiania sportu lub rekreacji na obszarach wodnych;
- c) prowadzeniu działań profilaktycznych i edukacyjnych dotyczących bezpieczeństwa na obszarach wodnych, polegających w szczególności na:
  - oznakowaniu miejsc niebezpiecznych,
  - objęciu nadzorem, we współpracy z policją i podmiotami mogącymi wykonywać ratownictwo wodne miejsc niebezpiecznych, w tym miejsc zwyczajowo wykorzystywanych do kąpieli,
  - uświadamianiu zagrożeń związanych z wykorzystywaniem obszarów wodnych, w szczególności prowadzeniu akcji edukacyjnych wśród dzieci i młodzieży szkolnej;
- d) informowaniu i ostrzeganiu o warunkach pogodowych oraz innych czynnikach mogących powodować utrudnienia lub zagrożenia dla zdrowia lub życia osób;
- e) zapewnieniu warunków do organizowania pomocy oraz ratowania osób, które uległy wypadkowi lub są narażone na niebezpieczeństwo utraty życia lub zdrowia.

Organy odpowiedzialne za zapewnienie bezpieczeństwa, o którym mowa w art. 4 ust. 1. ujęte w art. 4 ust. 2 to zwani dalej w ww. Ustawie „zarządzający obszarem wodnym”:

- a) na terenie parku narodowego lub krajobrazowego – dyrektor parku;

- b) na terenie, na którym prowadzona jest działalność w zakresie sportu lub rekreacji – osoba fizyczna, osoba prawna i jednostka organizacyjna nieposiadająca osobowości prawnej, która prowadzi działalność w tym zakresie,
- c) na pozostałym obszarze – właściwy miejscowo wójt (burmistrz, prezydent miasta) [17].

Zgodnie z art. 16 pkt 22 i pkt 28, art. 19 i art. 26 ustawy z dnia 20 lipca 2017 r. Prawo wodne (Dz. U. z 2021 r. poz. 2233, 2368, z 2022 r. poz. 88, 258, 855) oraz art. 2 pkt 1 i pkt 2 ustawy z dnia 19 sierpnia 2011 r. o bezpieczeństwie osób przebywających na obszarach wodnych (Dz. U. z 2022 r. poz. 147) poprzez:

- a) kąpielisko – rozumie się wyznaczony przez radę gminy wydzielony i oznakowany fragment wód powierzchniowych, wykorzystywany przez dużą liczbę osób kąpiących się, pod warunkiem że w stosunku do tego kąpieliska nie wydano stałego zakazu kąpieli; kąpieliskiem nie jest: pływalnia, basen pływacki lub uzdrowski, zamknięty zbiornik wodny podlegający oczyszczaniu lub wykorzystywaniu w celach terapeutycznych, sztuczny, zamknięty zbiornik wodny, oddzielony od wód powierzchniowych i wód podziemnych;
- b) miejsce okazjonalnie wykorzystywane do kąpieli – rozumie się wykorzystywany do kąpieli wydzielony i oznakowany fragment wód powierzchniowych niebędący kąpieliskiem;
- c) obszar wodny – rozumie się wody śródlądowe oraz wody przybrzeżne w pasie nieprzekraczającym jednej mili morskiej od linii brzegu, a także kąpielisko, miejsce okazjonalnie wykorzystywane do kąpieli, pływalnię oraz inne obiekty dysponujące nieckami basenowymi o łącznej powierzchni powyżej 100 m<sup>2</sup> i głębokości powyżej 0,4 m w najgłębszym miejscu lub głębokości powyżej 1,2 m;
- d) wyznaczony obszar wodny – rozumie się kąpielisko, miejsce okazjonalnie wykorzystywane do kąpieli, pływalnię oraz inne obiekty dysponujące nieckami basenowymi o łącznej powierzchni powyżej 100 m<sup>2</sup> i głębokości powyżej 0,4 m w najgłębszym miejscu lub głębokości powyżej 1,2 m.

Zgodnie z art. 105 pkt 4 ustawy z dnia 16 kwietnia 2004 r. o ochronie przyrody (Dz. U. z 2022 r. poz. 916) do zadań dyrektora parku krajobrazowego należy:

- a) ochrona przyrody, walorów krajobrazowych oraz wartości historycznych i kulturowych;
- b) organizacja działalności edukacyjnej, turystycznej oraz rekreacyjnej;
- c) współdziałanie w zakresie ochrony przyrody z jednostkami organizacyjnymi oraz osobami prawnymi i fizycznymi;

d) składanie wniosków do miejscowych planów zagospodarowania przestrzennego dotyczących zagospodarowania przestrzennego obszarów wchodzących w skład parku krajobrazowego [16].

Aktualnie obowiązującymi aktami prawnymi w stosunku do Krajeńskiego Parku Krajobrazowego jest Uchwała Nr X/229/15 Sejmiku Województwa Kujawsko-Pomorskiego z dnia 24 sierpnia 2015 r. w sprawie Krajeńskiego Parku Krajobrazowego (Dz. Urz. Woj. Kuj.-Pom. z 2015 r. poz. 2550) oraz Uchwała Nr XLII/717/18 Sejmiku Województwa Kujawsko-Pomorskiego z dnia 19 marca 2018 r. zmieniająca uchwałę w sprawie Krajeńskiego Parku Krajobrazowego (Dz. Urz. Woj. Kuj.-Pom. z 2018 r. poz. 1477). Zgodnie z § 3 Uchwały Nr X/229/15 Sejmiku Województwa Kujawsko-Pomorskiego z dnia 24 sierpnia 2015 r. w sprawie Krajeńskiego Parku Krajobrazowego (Dz. Urz. Woj. Kuj.-Pom. z 2015 r. poz. 2550) na terenie parku zakazuje się m.in. używania łodzi motorowych i innego sprzętu motorowego na otwartych zbiornikach wodnych. Zakaz ten zgodnie z art. 17 ust. 4 ustawy z dnia 16 kwietnia 2004 r. o ochronie przyrody (Dz. U. z 2022 r. poz. 916) nie dotyczy m.in. statków jednostek ratowniczych [16].

Krajeński Park Krajobrazowy nie jest właścicielem ani dzierżawcą gruntów i wód umiejscowionych w granicach Parku. W związku z powyższym dodatkowe zadanie wynikające z art. 4 ustawy z dnia 18 sierpnia 2011 r. o bezpieczeństwie osób przebywających na obszarach wodnych (Dz. U. z 2022 r. poz. 147), polegające na zapewnieniu bezpieczeństwa na obszarach wodnych rozumie się jako zadanie możliwe do wykonania we współpracy z gminami, Policją, podmiotami uprawnionymi do wykonywania ratownictwa wodnego oraz innymi właściwymi podmiotami w tym zakresie i ma charakter głównie edukacyjny i informacyjny.

### **III. Krajeński Park Krajobrazowy – podstawowe informacje**

#### **1. Informacje ogólne**

Krajeński Park Krajobrazowy utworzono rozporządzeniem nr 24/98 Wojewody Bydgoskiego z dnia 17 sierpnia 1998 r. (Dz. Urz. Woj. Bydgoskiego Nr 61, poz. 344) [22]. Aktualnie obowiązującym aktem prawnym dotyczącym Krajeńskiego Parku Krajobrazowego jest Uchwała Nr X/229/15 Sejmiku Województwa Kujawsko-Pomorskiego z dnia 24 sierpnia 2015 r. w sprawie Krajeńskiego Parku Krajobrazowego (Dz. Urz. Woj. Kuj.-Pom. z 2015 r. poz. 2550) oraz Uchwała Nr XLII/717/18 Sejmiku Województwa Kujawsko-Pomorskiego z dnia 19 marca 2018 r. zmieniająca uchwałę w sprawie Krajeńskiego Parku Krajobrazowego (Dz. Urz. Woj. Kuj.-Pom. z 2018 r. poz. 1477) [6, 13]. Park powstał w celu ochrony centralnej części regionu Pojezierza Krajeńskiego ze względu na wartości przyrodnicze, historyczne, kulturowe oraz walory krajobrazowe w celu zachowania i popularyzacji tych wartości w warunkach zrównoważonego rozwoju [6, 22]. Dla Parku utworzono w 2008 roku Plan Ochrony zatwierdzony Rozporządzeniem nr 8 Wojewody Kujawsko-Pomorskiego z dnia 27 maja 2009 r. w sprawie ustanowienia planu ochrony dla Krajeńskiego Parku Krajobrazowego (Dz. Urz. z 2009 r. Nr 57, poz. 1173) [4]. Parkiem kieruje Dyrektor Krajeńskiego Parku Krajobrazowego z siedzibą w Więcborku ul. Pocztowa 2. Przy Dyrektorze działa Rada Krajeńskiego Parku Krajobrazowego [27]. Ośrodek Edukacji Przyrodniczej Krajeńskiego Parku Krajobrazowego znajduje się w Więcborku na ul. Strzeleckiej 5.

Krajeński Park Krajobrazowy umiejscowiony jest w północno-zachodnim krańcu województwa kujawsko-pomorskiego [22]. Nazwa Parku pochodzi od nazwy regionu Krajna, położonego w środkowej części Pojezierza Krajeńskiego, na skraju Pomorza i Wielkopolski. Krajna jest regionem najbardziej wysuniętym na zachód województwa [30]. Park obejmuje obszar o powierzchni 74 985,60 ha. Zlokalizowany jest na terenie sześciu gmin: gminy Kamień Krajeński, gminy Sępólno Krajeńskie, gminy Sośno, gminy Więcbork (powiat sępoleński), gminy Kęsowo (powiat tucholski) oraz gminy Mrocza (powiat nakielski). Obszary wyłączone z Parku to miasto Więcbork, miasto Sępólno Krajeńskie, miasto Kamień Krajeński oraz tereny miejscowości Olszewka i Przepałkowo [6, 22, 23].

W zasięgu parku znajdują się lasy administrowane przez nadleśnictwa: Lutówko, Runowo, Tuchola i Zamrzenica. Teren Parku charakteryzuje się rzeźbą glacialną, czego dowodem są liczne formy morfologiczne takie jak: ozy, kemy, drumliny, wzgórza morenowe czy rynny jeziorne. W Parku znajduje się najwyżej położony punkt województwa – Czarna Góra



w Górach Obkaskich (189 m n.p.m.). Park mieści się na głównym wododziale I rzędu Wisły i Odry. Charakteryzuje się bogatą siecią hydrograficzną. Na jego obszarze mieści się 11 rzek i około 100 jezior. W Parku znacznie przeważa krajobraz rolniczy, użytki rolne to ok. 66 % powierzchni, 27 % stanowią lasy, 3,5 % wody a kolejne 3,5 % pozostałe grunty [1, 22, 30].

Flora Krajeńskiego Parku Krajobrazowego jest bardzo zróżnicowana i charakteryzuje się dużym bogactwem botanicznym. Składają się na nią m.in. zbiorowiska leśne, wodne czy torfowiskowe. Znajdują się tu gatunki rzadkie i zagrożone wymarciem oraz objęte ochroną. Fauna Parku jest również zróżnicowana i bogata. Wiele gatunków zwierząt objętych jest ochroną gatunkową. Szczególnie często, a zwłaszcza w okresie wiosenno-letnim, spotkać można w Parku żurawia (*Grus grus*), będącego symbolem Krajeńskiego Parku Krajobrazowego [1, 22].

Lokalizacja Parku, walory krajobrazowe i przyrodnicze, a w tym bogactwo obszarów wodnych sprawiają, że w Krajeńskim Parku Krajobrazowym można realizować wiele form wypoczynku, w tym rekreację wodną (np. kąpiel, pływanie, uprawianie sportów wodnych, wędkarstwo). Bezpieczeństwo towarzyszące tym właśnie aktywnościom jest przedmiotem niniejszego opracowania.

## **2. Charakterystyka wód Krajeńskiego Parku Krajobrazowego**

Krajeński Park Krajobrazowy charakteryzuje się bogatą siecią hydrograficzną. Wody zajmują 3,5 % jego powierzchni. Na obszarze Parku znajduje się 11 rzek: Kamionka, Sępolenka, Kicz, Brzuchówka i Wytrych (należące do dorzecza Wisły) oraz Orla, Łobzonka, Rokitka, Lubcza, Zgniłka i Jeleń (należące do dorzecza Odry) [2, 3, 30]. Poniżej opisano największe z nich.

Kamionka (Fot. 1) to rzeka będąca dopływem Brdy. Swój początek bierze z mokradeł w okolicy Niezychowic. Początkowy jej odcinek (do Jeziora Niwskiego) ma charakter okresowy. Rzeka przepływa przez południową część Jeziora Mochel oraz dalej do ujścia Wytrycha. W zlewni Wytrycha znajdują się zmeliorowane torfowiska. Dwa kilometry poniżej ujścia Wytrycha znajduje się zlikwidowany posterunek wodowskazowy Pamiętowo. Dalej Kamionka wpływa do doliny (rynny) o głębokości 30-40 m o płaskim i podmokłym dnie. Dalszy bieg rzeki ma miejsce już poza granicami Parku [3].



Fot. 1. Rzeka Kamionka – Witkowski Młyn (fot. Krzysztof Wojtkowiak)

Sępolenka (zwana także Sępolną) także stanowi dopływ Brdy, tym samym należąc do dorzecza Wisły. Jej początek ma miejsce w zabagnionym obniżeniu na wysokości ok. 130 m n.p.m. (ok. 43 km długości rzeki), które znajduje się w pobliżu Jeziora Mielec, w bezpośrednim sąsiedztwie źródeł Łobzonki, przy granicy Parku. Dział wodny między tymi rzekami jest niepewny, biegnie przez teren podmokły. Początek rzeki płynie w rynn timerokim, podmokłym dnie i dość stromych zboczach. W dnie rynny znajdują się liczne mokradła, przez co rzeka nie ma wyraźnego koryta. Dalej przepływa przez jezioro Mielec i Jezioro Lutowskie. Między tymi jeziorami rzeka płynie leniwie a jej brzegi są silnie zarośnięte. Przy wypływie z Jeziora Lutowskiego znajduje się jaz piętrzący i most drogowy. Poniżej jazu na niewielkim odcinku koryto rzeki umocniono faszyną. Dalej Sępolenka płynie szeroką doliną, by przed Jeziorze Sępoleńskim stworzyć silnie zarośnięte rozlewisko. Na Jeziorze Sępoleńskim znajduje się wodowskaz. Sępolenka wypływa z jeziora pod mostem drogowym w Sępolnie Krajeńskim, dalej płynie przez park miejski do urządzeń piętrzących nieczynnego

młyna. Następnie Sępolenka płynie w szerokim dnem rynny polodowcowej, dalej pod nasypem kolejowym i przez okolice starego wysypiska śmieci dopływa do jeziora Niechorz. Tam, przed młynem, Sępolenka rozdziela się na dwa ramiona, które łączą się poniżej piętrzenia młyńskiego. Rzeka meandruje między Niechorzem a Przepalkowem. Latem jej koryto silnie zarasta. Przed Olszewką rzeka przepływa przez staw, nad którym znajdują się zabudowania starego młyna wodnego. Za Olszewką spadek rzeki wzrasta, koryto staje się bardziej wcięte, rzeka płynie głęboką rynną aż do granicy Parku. W okolicach Obodowa rzeka przepływa pod mostem nieczynnej linii kolejowej (Fot. 2). Ostatni fragment rzeki (poniżej Niechorza) przyjmuje kilka niewielkich okresowych dopływów powstałych w efekcie połączenia pierwotnych zagłębień bezodpływowych. Pewne odcinki Sępolenki mogą stanowić atrakcyjne trasy dla turystyki kajakowej [3, 28].



Fot. 2. Most kolejowy nad Sępolenką w Obodowie (fot. Krzysztof Wojtkowiak)

Orla swój początek bierze z zabagnionych torfowisk Messy umiejscowionych na południowy zachód od Sępólna Krajeńskiego. Jest dopływem Łobzonki-Noteci, tym samym należąc do dorzecza Odry. Przepływa przez ciąg jezior: Więcborskie, Runowskie Duże, Czarmuńskie, Rościmińskie Duże, Rościmińskie Małe i Witosławskie. Na wypływie rzeki z Jeziora Więcborskiego znajduje się jaz piętrzący (Fot. 3). W miejscowości Runowo-Młyn na rzece znajduje się wodospad (Fot. 4). W miejscowości Orle rzeka wypływa poza obszar Parku. Tam też znajdował się aktualnie zlikwidowany posterunek wodowskazowy. Orla wykazuje duży potencjał w kierunku turystyki kajakowej [3, 30].



Fot. 3. Jaz piętrzący na wypływie Orli z Jeziora Więcborskiego (fot. Agnieszka Szliep)



Fot. 4. Wodospad na rzece Orle w Runowie-Młyn (fot. Michał Raczyński)

Rokitka, także dopływ Noteci, wypływa z mokradeł na południowy wschód od Więcborka. Górny odcinek rzeki przepływa przez jeziora: Będgoskie, Weśrednik, Proboszczowskie i Wieleckie. W zlewni Rokitki oraz miejscami także w jej dolinie znajdują się liczne zagłębienia bezodpływowe z torfem. Na obszarze zlewni zarejestrowano znaczne deniwelacje terenu dochodzące do 50 m. Za miastem Mrocza rzeka wypływa poza obszar Parku (Fot. 5).



Fot. 5. Rokitka powyżej Miasta Mrocza [3]

Lubcza, będąca dopływem Łobzonki, odwadnia jeziora położone w okolicy Sypniewa: Jelonek, Modła, Kochano, Ostrowo, Zakrzewskie, Baba, Gardzinowo, Konik, Koniczne i inne. Określenie źródła rzeki jest trudne z uwagi na obecność licznych drobnych cieków i rowów, które łączą Lubczę ze zlewniami Orli i Łobzonki. Rzeka, wraz z jej lewym dopływem – Zgniłką, wpływają do jeziora Stryjewe. Przez to jezioro przebiega granica Parku, a więc dalszy bieg rzeka ma już poza nim [3].

Jeleń jest krótką rzeką (ok. 16 km długości), będącą dopływem Łobzonki. Wypływa spod Radońska, by w swoim środkowym biegu przepłynąć przez jezioro o tej samej nazwie – Jeleń. Poniżej przyjmuje dopływ spod Jazdrowa. Dolna część jego zlewni jest pokryta lasem. W dolinie rzeki znajdują się liczne torfy [3].

Łobzonka w swoim górnym biegu pokrywa się z zachodnią granicą Parku na odcinku ok. 12 km (Fot. 6). Źródło znajduje się w okolicach Starego Gronowa (województwo pomorskie, powiat człuchowski, gmina Debrzno), poza obszarem Parku. Na rzece, także poza granicami Parku, znajduje się szlak kajakowy, należący do trudnych, z licznymi przenoskami. Rzeka posiada wartki nurt i przypomina swoim charakterem górskie rzeki. Łobzonka uchodzi do Noteci w okolicy Osieka nad Notecią [2, 3, 21].



Fot. 6. Rzeka Łobżonka - Dorotowo (fot. Krzysztof Wojtkowiak)

Na obszarze Krajeńskiego Parku Krajobrazowego znajduje się ok. 100 jezior, z czego 74 są większe od 1 ha. Największe z nich to Więcborskie, Mochel, Sępoleńskie, Witosławskie i Lutowskie (Tab. 1). Jezioro Stryjewe o powierzchni 151,2 ha leży w granicach Parku tylko w swojej północnej części. Jeziora stanowią 2,9 % ogólnej powierzchni Parku [3, 22]. Do najgłębszych należą Jezioro Rościmińskie Duże (23,6 m), Witosławskie (19,2 m), Więcborskie (18,5 m) i Stryjewe (16,4 m) (Tab. 1). Poniżej zamieszczono krótką charakterystykę najważniejszych z jezior Krajeńskiego Parku Krajobrazowego.

Jezioro Więcborskie, o charakterze rynnowym, składa się z dwóch części oddzielonych progiem i wąskim kilkumetrowym przesmykiem. Jedna z nich, zwana Jeziorcem Młyńskim, ma 12,3 m głębokości, druga zaś 18,5 m. Średnia głębokość natomiast wynosi 8,4 m (Tab. 1). Nad jeziorem znajduje się miasto Więcbork. Przez zbiornik przepływa rzeka Orla [3]. Przy akwenu znajduje się plaża miejska strzeżona w sezonie kąpielowym (Fot. 7), obejmująca 50 m długości linii brzegowej [9, 32]. Zwyczajowo wykorzystywana do kąpieli jest także plaża w okolicy stadionu miejskiego (Fot. 8). W pobliżu jeziora funkcjonuje kilka ośrodków wypoczynkowych, pole namiotowe i wypożyczalnia sprzętu wodnego. Zbiornik nadaje się do uprawiania żeglarstwa, regat wioślarskich i innych sportów wodnych. W 2019 roku zostało otwarte moło przy promenadzie i fontanna na jeziorze [35]. Akwen stanowi też idealne łowisko dla wędkarzy. Wody jeziora wykorzystywane są przez Polski Związek Wędkarski. Wzdłuż jego linii brzegowej znajduje się kilka pomostów wędkarskich. Od 2015 roku przy Jeziorze Więcborskim funkcjonuje przystań wędkarska z ogólnodostępnym pomostem, wiatą grillową i slipami do wodowania łodzi [29].



Fot. 7. Kąpielisko miejskie nad Jezioro Więcborskim (fot. Agnieszka Szliep)



Fot. 8. Jezioro Więcborskie - plaża przy stadionie miejskim (fot. Agnieszka Szliep)

Jezioro Sępoleńskie jest jeziorem rynnowym o głębokości maksymalnej 10,9 m i głębokości średniej 4,8 m (Tab. 1). Od wschodu wpływa do niego rzeka Sępolenka. Poza nią do jeziora wpływają jeszcze trzy dopływy. W północno-wschodniej części znajduje się wodowskaz. Wody jeziora są wykorzystywane wędkarsko przez Polski Związek Wędkarski. Wokół zbiornika zlokalizowane są pomosty wędkarskie. W linii brzegowej od strony lasu miejskiego znajduje się kąpielisko miejskie (Fot. 9) [8, 32] i przystań wodna, w której można

wypożyczyć sprzęt wodny [3]. W 2010 roku powstało molo spacerowe z przystanią żeglarską [25]. Akwen jest często wykorzystywany w organizacji zawodów żeglarskich i regat. Centrum Sportu i Rekreacji w Sępólnie Krajeńskim dysponuje polem biwakowym, w okolicy którego znajduje się eko-baza i wieża widokowa [24]. W miejscu tym znajduje się także zwyczajowo wykorzystywana do kąpieli tzw. „Stara Plaża” (Fot. 10). W linii brzegowej Jeziora Sępoleńskiego znajduje się jeszcze kilka innych zwyczajowo wykorzystywanych do kąpieli miejsc, m .in.: „Goli łąka” (Fot. 13), „Mara” (Fot. 14), „Cypel” oraz trzy lokalizacje w Dziechowie, w tym tzw. „Miska”.



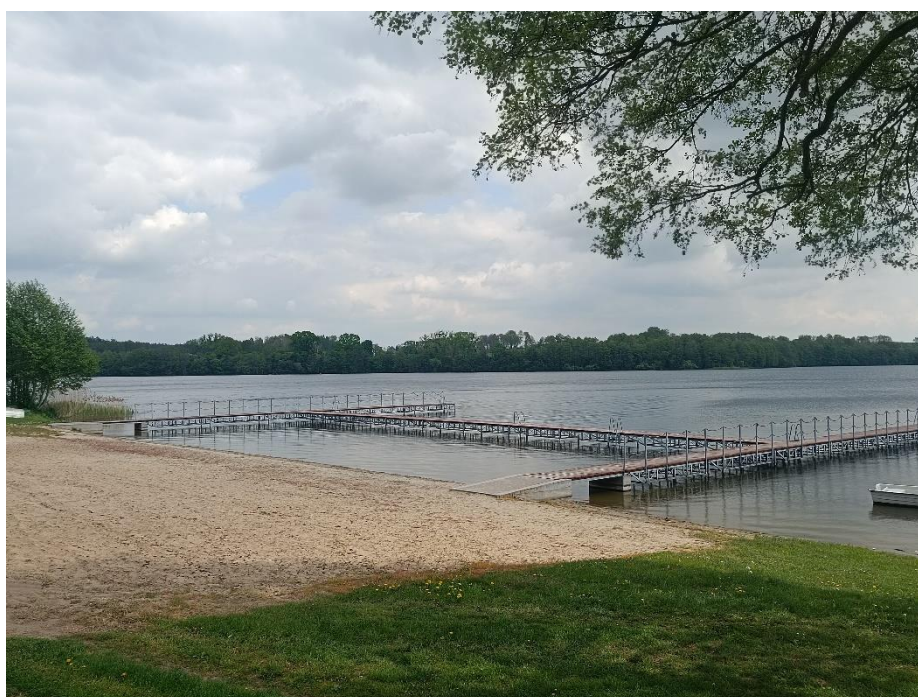
Fot. 9. Kąpielisko miejskie nad Jeziorem Sępoleńskim (fot. Agnieszka Szliep)



Fot. 10. Plaża nad Jeziorem Sępoleńskim przy Eko-Bazie (fot. Agnieszka Szliep)



Jeziro Mochel (Fot. 11) jest jeziorem rynnowym, przepływowym, o maksymalnej głębokości 12,8 m i średniej głębokości 6,9 m (Tab. 1). Przez jego południową część przepływa rzeka Kamionka. Jezero ma jeszcze trzy inne dopływy bez nazwy. Przy ujściu dopływu północnego znajdują się pozostałości po stopniu piętrzącym przy nieczynnym młynie. Teren przy ujściu dopływu północno-zachodniego jest silnie podmokły, niedostępny, porośnięty olsem [3]. Jezero Mochel jest wykorzystywane turystycznie i wędkarsko. Można nad nim wypożyczyć rowery wodne i kajaki. W linii brzegowej znajduje się plaża miejska z pomostami. Nad jeziorem umiejscowiony jest ośrodek wczasowy [7, 31, 32].



Fot. 11. Jezero Mochel - plaża miejska w Kamieniu Krajeńskim (fot. Agnieszka Szliep)

Jeziro Lutowskie położone w rynn timer subglacjalnej ma charakter przepływowy. Jego głębokość maksymalna wynosi 12,1 m. Średnia głębokość wynosi 3,8 m (Tab. 1). Jest podpiętrzone zastawką. Jezero jest wykorzystywane rybacko i w małym stopniu turystycznie – pojedyncze domki rekreacyjne [3] i niestrzeżona plaża z pomostem w Lutówku. Linia brzegowa jest bardzo urozmaicona, z licznymi zatoczkami. Z Jeziora Lutowskiego wąskim przesmykiem można przedostać się do jeziora Mielec.

Jeziro Witosławskie ma 19,2 m głębokości maksymalnej i 7 m głębokości średniej (Tab. 1). Jest to jezero przepływowe, którego głównym dopływem jest rzeka Orla. W jeziorze mają ujście także dwa dopływy okresowe. Akwen charakteryzuje się urozmaiconą linią brzegową. Zbiornik jest wykorzystywany rybacko [3]. W miejscowości Witosław znajduje się plaża, w pobliżu której można wypożyczyć sprzęt wodny.

Tab. 1. Dane morfometryczne wybranych jezior w Krajeńskim Parku Krajobrazowym (opracowanie na podstawie: Marszelewski W. (2008) Plan Ochrony Krajeńskiego Parku Krajobrazowego. Operat Ochrony Przyrody Nieożywionej i Gleb. „Eco-Analyse” - Biuro Analiz Środowiska)

Lp.	Nazwa jeziora	Powierzchnia (ha)	Głębokość maksymalna (m)	Głębokość średnia(m)
1	Będgoskie	12,5	9,5	5,4
2	Brzuchowo	25,0	6,3	3,6
3	Czarmuńskie	61,6	6,0	4,6
4	Gardzinowo	20,5	10,4	3,7
5	Głębocek Duży	25,1	14,0	6,6
6	Jeleń	19,2	9,6	4,0
7	Jelonek	15,3	10,4	3,6
8	Juchacz	68,7	2,6	1,4
9	Kęsowo	23,7	7,5	3,4
10	Kłosowskie Duże	17,9	1,7	0,9
11	Kłosowskie Małe	12,8	1,2	0,7
12	Kochano	16,4	3,4	1,7
13	Koniczne	31,5	11,5	5,0
14	Lutowskie	143,2	12,1	3,8
15	Mielec	26,6	4,6	2,1
16	Miętus	23,3	8,0	4,4
17	Mochel	172,2	12,8	6,9
18	Modła	17,2	3,5	1,8
19	Niechorz	43,8	12,3	4,4
20	Niwskie	40,5	11,8	5,5
21	Ostrowo	35,9	6,0	2,7
22	Piastoszyn	20,4	2,3	1,1
23	Proboszczowskie	11,8	6,6	3,4
24	Radzim	35,1	2,9	1,4
25	Rościmińskie Duże	47,3	23,6	9,4
26	Rościmińskie Małe	24,4	6,8	3,2
27	Runowskie Duże	53,9	4,3	2,4
28	Sępoleńskie	156,3	10,9	4,8
29	Stryjowo	151,2	16,4	7,5
30	Śmiłowskie	26,0	10,8	4,5
31	Tuchółka	46,1	3,0	1,7
32	Weśrednik	16,9	11,7	4,6
33	Wieleckie	52,9	1,1	0,5
34	Więcborskie	194,0	18,5	8,4
35	Witosławskie	148,1	19,2	7,0
36	Zakrzewskie	66,2	7,5	3,9
37	Zamarte	53,3	10,4	5,5
38	Zaręba	25,0	2,0	1,3

## **IV. Zagrożenia na obszarach wodnych i ich przyczyny**

Według danych statystycznych Policji w latach 2010-2020 w Polsce rocznie dochodziło do średnio 552 wypadków tonięcia, a śmierć w wyniku utonięcia poniosło średnio 514 osób rocznie. Średnio rocznie 133 osoby, które utonęły, były pod wpływem alkoholu. W 2021 roku w Polsce w sezonie letnim (czerwiec-sierpień) doszło łącznie do 196 utonięć.

Do najczęstszych okoliczności wypadków utonięcia należały:

- kąpiel w miejscu zabronionym,
- kąpiel w miejscu niestrzeżonym, lecz nie zabronionym,
- nieostrożność w czasie przebywania nad wodą,
- nieostrożność w czasie łowienia ryb,
- stan pod wpływem alkoholu [33].

Według danych Światowej Organizacji Zdrowia z 2019 roku utonięcie to trzecia najczęstsza przyczyna nieumyślnych zgonów na świecie, stanowiąca 7% wszystkich zgonów wywołanych urazami [34].

W latach 2019 – 2021 na terenie podległym ewidencji Komendy Powiatowej Policji w Sępólnie Krajeńskim, znajdującym się w granicach Krajeńskiego Parku Krajobrazowego, odnotowano cztery przypadki utonięć:

- w czerwcu 2019 roku mężczyzna w Jeziorze Więcborskim;
- w czerwcu 2020 roku mężczyzna w Jeziorze Sępoleńskim;
- w lipcu 2020 roku mężczyzna w jeziorze Stryjowo;
- w sierpniu 2020 roku mężczyzna w Jeziorze Radzim.

Krajeński Park Krajobrazowy posiada warunki do uprawiania rekreacji, turystyki i sportów wodnych. Największe natężenie ruchu turystycznego i zagęszczenie osób przebywających na obszarach wodnych i korzystających ze sprzętu wodnego czy zażywających kąpiele przypada na sezon wakacyjny. W zimowych miesiącach użytkownikami wód są ludzie morsujący. W przeciągu całego roku na obszarach wodnych przebywają wędkarze.

W ramach przygotowania niniejszej analizy, pozyskano od gmin (Gmina Kamień Krajeński, Gmina Kęsowo, Gmina Mrocza, Gmina Sępólno Krajeńskie, Gmina Sośno, Gmina Więcbork) i komend powiatowych policji (Komenda Powiatowa Policji w Nakle nad Notecią, Komenda Powiatowa Policji w Sępólnie Krajeńskim, Komenda Powiatowa Policji w Tucholi) z obszaru Krajeńskiego Parku Krajobrazowego informacje na temat zagrożeń dla

bezpieczeństwa osób wykorzystujących obszary wodne do pływania, kąpania się, uprawiania sportu i rekreacji, które poniżej wymieniono.

Sytuacje niebezpieczne dla osób wykorzystujących obszar wodny do pływania i kąpania się to m.in.:

- utonięcie;
- zasłabnięcie;
- skaleczenia;
- urazy;
- wstrząs termiczny,
- nadmierne wyziębienie organizmu;
- skurcze;
- wiry;
- nieznana topografia i głębokość dna akwenu;
- zimne prądy;
- nagła zmiana warunków atmosferycznych na obszarach wodnych.

Zagrożenia dla bezpieczeństwa osób wykorzystujących obszar wodny do pływania i kąpania się wynikają z:

- braku lub słabej umiejętności pływania;
- niewłaściwej oceny własnych umiejętności;
- niewłaściwej oceny złego stanu zdrowia;
- korzystania z miejsc nieprzystosowanych do kąpieli, np. pływania w strefy porośnięte roślinnością wodną lub w miejsca bagniste, wykonywania skoków do wody bez znajomości głębokości i występowania obiektów zanurzonych;
- odbywania kąpieli będąc pod wpływem alkoholu lub środków odurzających;
- odbywania kąpieli przy niesprzyjających warunkach pogodowych (np. silne falowanie, niska temperatura wody, wyładowania atmosferyczne);
- możliwości kolizji z jednostkami pływającymi;
- braku ratowników wodnych nadzorujących miejsca niebezpieczne.

Zagrożenia dla bezpieczeństwa osób wykorzystujących obszar wodny do pływania przy użyciu jednostek pływających to m.in.:

- utrata panowania nad jednostką pływającą;
- kolizja z innymi jednostkami pływającymi;
- kolizja z osobami pływającymi i korzystającymi z kąpieli;

- kolizja z brzegiem akwenu;
- wypadnięcie za burtę jednostki pływającej;
- zalanie wodą pokładu jednostki;
- unieruchomienie przez roślinność wodną;
- wpłynięcie na mieliznę;
- pożar jednostki.

Zagrożenia dla bezpieczeństwa osób wykorzystujących obszar wodny do pływania przy użyciu jednostek pływających wynikają z:

- niedostatecznych umiejętności sterowania jednostką, wykonywania ryzykownych manewrów, niedostosowania osprzętu statków żaglowych do aktualnych warunków pogodowych;
- słabej wiedzy na temat danych batymetrycznych akwenu,
- występowania nieoznaczonych miejsc niebezpiecznych dla żeglugi – mielizn i przedmiotów zanurzonych, w tym wbitych w dno kołków służących do rozpinania sieci rybackich bądź cumowania łodzi wędkarskich;
- złego stanu zdrowia osoby sterującej jednostką bądź pozostawania tej osoby pod wpływem alkoholu lub środków odurzających;
- niekorzystnych warunków pogodowych (szkwałów, silnego falowania, wyładowań atmosferycznych);
- braku odpowiednich środków bezpieczeństwa, w szczególności indywidualnych środków wypornościowych: kamizelek ratunkowych lub asekuracyjnych, a w przypadku większych jednostek – także kół ratunkowych i gaśnic;
- braku właściwego zabezpieczenia ratowniczego imprez kajakowych i żeglarskich – braku wymogu zabezpieczania tych imprez przez podmioty uprawnione do wykonywania ratownictwa wodnego;
- wydłużenia czasu dotarcia ratowników do miejsca, w którym nastąpiło niebezpieczne zdarzenie, jeśli wystąpiło ono w znacznej odległości od miejsca stacjonowania jednostek ratowniczych bądź miejsc dogodnych do wodowania sprzętu;
- w przypadku „wywrotek” sprzętu pływającego – zagrożenia analogiczne jak dla osób kąpiących się i pływających.

Zagrożenia dla osób przebywających na lodzie to m.in.:

- wpadnięcie do wody wskutek poślizgu lub załamania lodu;
- utonięcie;
- zasłabnięcie;
- skaleczenie;
- urazy;
- nadmierne oziębienie organizmu;
- wstrząs termiczny;
- skurcze;
- zimne prądy;
- wiry.

Zagrożenia dla osób przebywających na lodzie wynikają z:

- braku wiedzy na temat aktualnej grubości lodu umożliwiającej bezpieczne uprawianie turystyki, wędkarstwa i sportów zimowych;
- braku wiedzy na temat zróżnicowania grubości lodu w różnych częściach zbiornika;
- załamania się pokrywy lodowej pod ciężarem osoby wchodzącej na zbyt cienki lód, w szczególności w rejonach odpływu i dopływu wód powierzchniowych oraz obszarów źródłiskowych; zagrożenie to dotyczy również żeglarzy lodowych;
- załamania się pokrywy lodowej po wjeździe na lód, wbrew obowiązującym zakazom, samochodem lub ciągnikiem;
- w przypadku wpadnięcia do wody – braku lub słabej umiejętności pływania, szoku termicznego, szybkiego wychłodzenia organizmu, braku sprzętu asekuracyjnego i umożliwiającego wyjście na lód,
- niewłaściwego dla warunków pogodowych ubrania, skutkującego wyziębieniem organizmu, możliwością powstawania odmrożeń lub zamarznięcia, zwłaszcza w sytuacji pozostawania pod wpływem alkoholu lub środków odurzających.

Zagrożenia dla osób nurkujących z użyciem aparatów tlenowych to m.in.:

- utonięcie;
- zasłabnięcie;
- skaleczenie;
- urazy;
- nadmierne oziębienie organizmu;
- wiry;

- zimne prądy;
- wstrząs termiczny;
- nieznana topografia dna;
- występowanie w wodzie obiektów zagrażających unieruchomieniu pływaka pod wodą, np. zatopionych sieci rybackich;
- brak odpowiedniej widoczności.

Zagrożenia dla osób nurkujących z użyciem aparatów tlenowych wynikają z:

- niedostatecznych kwalifikacji i praktyki nurkowej;
- nieprawidłowej oceny warunków wpływających na bezpieczeństwo nurkowania, w tym widoczności pod wodą;
- niewłaściwego przygotowania planu nurkowania (m.in. sposobu porozumiewania się uczestników nurkowania oraz procedury ratunkowo-ewakuacyjnej w przypadku wystąpienia zagrożenia dla ich bezpieczeństwa);
- niewłaściwego stanu technicznego bądź sprawdzenia sprzętu, który ma być używany do nurkowania,
- złego stanu zdrowia osób nurkujących bądź uprawiania pływania po użyciu alkoholu, substancji psychotropowych lub środków odurzających;
- przekraczania maksymalnej głębokości nurkowania wynikającej z posiadanych kwalifikacji;
- braku sprzętu medycznego, w tym tlenowego zestawu ratunkowego lub środków łączności umożliwiających wezwanie służb ratowniczych;
- występowania w wodzie obiektów zagrażających unieruchomieniu pływaka pod wodą, w szczególności zatopionych sieci rybackich.

Potencjalnym zagrożeniem dla osób przebywających na obszarach wodnych mogą być także:

- pożary trzcinowisk i roślinności przybrzeżnej,
- pożary lasów w okolicy brzegów jezior i rzek,
- pożary na jednostkach pływających.

## V. Identyfikacja miejsc, w których występuje zagrożenie dla bezpieczeństwa osób wykorzystujących obszary wodne Krajeńskiego Parku Krajobrazowego

### 1. Identyfikacja miejsc zagrożeń w obrębie zbiorników

Tab. 2. Identyfikacja miejsc zagrożeń dla bezpieczeństwa osób wykorzystujących zbiorniki Krajeńskiego Parku Krajobrazowego do pływania, kąpania się i uprawiania sportu lub rekreacji

Lp.	Nazwa jeziora	Rodzaj zagrożenia
1	Będgoskie	Miejsce zwyczajowo wykorzystywane do kąpieli w Pęperzynie
2	Borówno	Miejsce zwyczajowo wykorzystywane do kąpieli w Piasecznie (Fot. 15)
3	Brzuchowo	Miejsce zwyczajowo wykorzystywane do kąpieli w Płociczu (Fot. 16)
4	Czarmuńskie	Miejsce zwyczajowo wykorzystywane do kąpieli w Czarmuniu
5	Czarne	Miejsce zwyczajowo wykorzystywane do kąpieli w Kęsowie
6		Miejsce zwyczajowo wykorzystywane do kąpieli w Drożdzienicy
7	Diabli Kąt	Miejsce zwyczajowo wykorzystywane do kąpieli w Diablیم Kącie
8	Duży Smolanek	Miejsce zwyczajowo wykorzystywane do kąpieli w Lutówku (Fot. 18)
9	Gardzinowo	Miejsce zwyczajowo wykorzystywane do kąpieli w Lubczy
10	Głęбочek Duży	Miejsce zwyczajowo wykorzystywane do kąpieli w Czarmuniu
11	Juchacz	Miejsce zwyczajowo wykorzystywane do kąpieli w Iłowie
12	Kęsowo	Miejsce okazjonalnie wykorzystywane do kąpieli w Kęsowie
13	Koniczne	Miejsce zwyczajowo wykorzystywane do kąpieli w Lubczy
14	Lutowskie	Miejsce zwyczajowo wykorzystywane do kąpieli w Lutowie
15		Miejsce zwyczajowo wykorzystywane do kąpieli w Lutówku (Fot. 21)
16	Mintarz	Miejsce zwyczajowo wykorzystywane do kąpieli w Wielu
17	Mochel	<u>Kąpielisko miejskie strzeżone</u> w sezonie letnim (plaża miejska) w Kamieniu Krajeńskim
18	Niwskie	Miejsce zwyczajowo wykorzystywane do kąpieli w Zamartem
19	Pierścioneek	Miejsce zwyczajowo wykorzystywane do kąpieli w Piasecznie



20	Proboszczowskie	Miejsce zwyczajowo wykorzystywane do kąpiel w Zabartowie
21	Radzim	Miejsce zwyczajowo wykorzystywane do kąpiel w Radzimi
22	Rościmińskie Duże	Miejsce zwyczajowo wykorzystywane do kąpiel w Rościminie
23	Rościmińskie Małe	Miejsce zwyczajowo wykorzystywane do kąpiel w Rościminie (Fot. 22)
24		Miejsce zwyczajowo wykorzystywane do kąpiel przy Harcerskiej stacji wodnej w Rościminie
25	Sępoleńskie	<u>Kąpielisko miejskie strzeżone</u> w sezonie letnim w Sępólnie Krajeńskim „Nowa Plaża”
26		Miejsce zwyczajowo wykorzystywane do kąpiel „Stara plaża” w Sępólnie Krajeńskim
27		Miejsce zwyczajowo wykorzystywane do kąpiel „Goli łąka” w Sępólnie Krajeńskim (Fot. 13)
28		Miejsce zwyczajowo wykorzystywane do kąpiel „Mara” w Sępólnie Krajeńskim (Fot. 14)
29		Miejsce zwyczajowo wykorzystywane do kąpiel „Cypel” w Sępólnie Krajeńskim (Fot. 17)
30		Miejsce zwyczajowo wykorzystywane do kąpiel w Dziechowie nr 1 (Fot. 19)
31		Potencjalne miejsce do kąpiel w Dziechowie nr 2 (Fot. 20)
32		Potencjalne miejsce do kąpiel „Miska” w Sępólnie Krajeńskim Miska
33	Stryjowo	Miejsce zwyczajowo wykorzystywane do kąpiel w Lubczy
34	Śmiłowskie	Miejsce zwyczajowo wykorzystywane do kąpiel w Śmiłowie (Fot. 12)
35	Tuchółka	Miejsce okazjonalnie wykorzystywane do kąpiel w Tuchółce
36	Tylniak	Miejsce zwyczajowo wykorzystywane do kąpiel w Płociczu (Fot. 23)
37	Więcborskie	<u>Kąpielisko miejskie strzeżone</u> w sezonie letnim w Więcborku (plaża miejska)
38		Miejsce zwyczajowo wykorzystywane do kąpiel przy stadionie miejskim w Więcborku
39		Potencjalne miejsce do kąpiel w pobliżu Ośrodka Edukacji Przyrodniczej KPK
40	Witosławskie	Miejsce zwyczajowo wykorzystywane do kąpiel w Orlu
41		Miejsce zwyczajowo wykorzystywane do kąpiel w Witosławiu
42	Zakrzewskie	Miejsce zwyczajowo wykorzystywane do kąpiel w Zakrzewskiej Osadzie
43	Zamarte	Miejsce zwyczajowo wykorzystywane do kąpiel w Zamartem



Fot. 12. Plaża nad Jeziorem Śmiłowskim  
(fot. Krzysztof Wojtkowiak)



Fot. 15. Miejsce zwyczajowo wykorzystywane do kąpieli nad Jeziorem Borówno w Piasecznie  
(fot. Agnieszka Szliep)



Fot. 13. "Goliłaka" w Sępólnie Krajeńskim  
(fot. Agnieszka Szliep)



Fot. 16. Plaża nad jeziorem Brzuchowo w Płociczu  
(fot. Agnieszka Szliep)



Fot. 14. "Mara" w Sępólnie Krajeńskim  
(fot. Agnieszka Szliep)



Fot. 17. "Cypel" w Sępólnie Krajeńskim  
(fot. Agnieszka Szliep)



Fot. 18. Miejsce zwyczajowo wykorzystywane do kąpieli nad jeziorem Duży Smolank w Lutówku (fot. Agnieszka Szliep)



Fot. 21. Plaża w Lutówku - Jezioro Lutowskie (fot. Agnieszka Szliep)



Fot. 19. Miejsce zwyczajowo wykorzystywane do kąpieli nr 1 w Dziechowie (fot. Agnieszka Szliep)



Fot. 22. Miejsce zwyczajowo wykorzystywane do kąpieli w Rościminie – Jezioro Rościmińskie Małe (fot. Agnieszka Szliep)



Fot. 20. Potencjalne miejsce do kąpieli nr 2 w Dziechowie (fot. Agnieszka Szliep)



Fot. 23. Miejsce zwyczajowo wykorzystywane do kąpieli w Płociczu - Jezioro Tylniak (fot. Agnieszka Szliep)

## 2. Identyfikacja miejsc zagrożeń w obrębie cieków

Tab. 3. Identyfikacja miejsc zagrożeń dla bezpieczeństwa osób wykorzystujących ciek Krajeńskiego Parku Krajobrazowego do pływania, kąpienia się i uprawiania sportu lub rekreacji

Lp.	Nazwa zbiornika	Rodzaj zagrożenia
1	Rzeka Kamionka	Szlak kajakowy Miejscowo silnie zarośnięte brzegi Powalone konary drzew
2	Rzeka Łobżonka	Szlak kajakowy Miejscowo silnie zarośnięte brzegi Powalone konary drzew
3	Rzeka Orla	Zwyczajowy szlak kajakowy Miejscowo silnie zarośnięte brzegi Powalone konary drzew (Fot. 25) Progi Jaz piętrzący na wypływie z Jeziora Więcborskiego Wodospad w Runowie-Młyn Jaz piętrzący w Orlu (Fot. 24)
4	Rzeka Sępolenka	Szlak kajakowy Jaz piętrzący przy wypływie z Jeziora Lutowskiego Miejscowo silnie zarośnięte brzegi Powalone konary drzew Urządzenia piętrzące nieczynnego młyna w Sępólnie



Fot. 24. Jaz piętrzący na rzece Orla w Orlu  
(fot. Agnieszka Szliep)



Fot. 25. Powalone drzewa na rzece Orla  
(fot. Agnieszka Szliep)

## VI. Dostępność służb ratowniczych i podmiotów odpowiedzialnych za zachowanie bezpieczeństwa na obszarze Krajeńskiego Parku Krajobrazowego

Tab. 4. Wykaz jednostek odpowiedzialnych za zachowanie bezpieczeństwa na obszarze Krajeńskiego Parku Krajobrazowego

Nazwa jednostki	Kontakt
Komenda Powiatowa Państwowej Straży Pożarnej w Sępólnie Krajeńskim	ul. Sienkiewicza 54, 89-400 Sępólno Krajeńskie, tel. 47 7514 010
Ochotnicza Straż Pożarna W Więcborku	ul. Strzelecka 26, 89-410 Więcbork tel. 604 871 759
Ochotnicza Straż Pożarna w Sypniewie	ul. Strażacka 6, 89-422 Sypniewo
Ochotnicza Straż Pożarna w Suchorączku	Suchorączek 20, 89-410 Więcbork
Ochotnicza Straż Pożarna w Zakrzewku	Zakrzewek 26, 89-410 Więcbork
Ochotnicza Straż Pożarna w Jastrzębcu	Jastrzębiec 17, 89-410 Więcbork
Ochotnicza Straż Pożarna w Pęperzynie	Pęperzyn 25b, 89-410 Więcbork
Ochotnicza Straż Pożarna w Zabartowie	Zabartowo 20b, 89-410 Więcbork
Ochotnicza Straż Pożarna w Lubczy	Lubcza 15, 89-422 Sypniewo
Ochotnicza Straż Pożarna w Runowie Krajeńskim	Runowo Krajeńskie 36A, 89-421 Runowo Krajeńskie
Ochotnicza Straż Pożarna w Sępólnie Krajeńskim	ul. Sienkiewicza 54, 89-400 Sępólno Krajeńskie
Ochotnicza Straż Pożarna w Wałdowie	Wałdowo 94, 89-405 Wałdowo
Ochotnicza Straż Pożarna w Lutowie	Lutowo, 89-400 Sępólno Krajeńskie
Ochotnicza Straż Pożarna w Lutówku	Lutówko 21, 89-400 Sępólno Krajeńskie
Ochotnicza Straż Pożarna w Zalesiu	Zalesie, 89-400 Sępólno Krajeńskie
Ochotnicza Straż Pożarna w Komierowie	Komierowo 19A, 89-400 Sępólno Krajeńskie
Ochotnicza Straż Pożarna w Kamieniu Krajeńskim	ul. Leśna 9, 89-430 Kamień Krajeński tel. 504 163 969
Ochotnicza Straż Pożarna w Witkowie	Witkowo 4, 89-430 Kamień Krajeński
Ochotnicza Straż Pożarna w Dąbrowie	Dąbrowa, 89-430 Kamień Krajeński
Ochotnicza Straż Pożarna w Płociczu	Płocicz 48, 89-430 Kamień Krajeński

Ochotnicza Straż Pożarna w Orzełku	Orzełek 23, 89-430 Kamień Krajeński
Ochotnicza Straż Pożarna w Dąbrówce	ul. Główna 7, 89-430 Kamień Krajeński
Ochotnicza Straż Pożarna w Radzimi	Radzim 24, 89-430 Kamień Krajeński
Ochotnicza Straż Pożarna w Dużej Cerkwicy	Duża Cerkwica 34, 89-430 Kamień Krajeński
Ochotnicza Straż Pożarna w Małej Cerkwicy	Mała Cerkwica 35, 89-430 Kamień Krajeński
Komenda Powiatowa Państwowej Straży Pożarnej w Tucholi	ul. Sępoleńska 20, 89-500 Tuchola tel. 47 7514 210
Ochotnicza Straż Pożarna w Kęsowie	ul. Wyzwolenia 10, 89-506 Kęsowo
Ochotnicza Straż Pożarna w Drożdzienicy	Drożdzenica 4a, 89-506 Kęsowo
Ochotnicza Straż Pożarna w Brzuchowie	Brzuchowo, 89-506 Kęsowo
Ochotnicza Straż Pożarna w Obrowie	Obrowo 8, 89-506 Kęsowo
Ochotnicza Straż Pożarna w Jeleńcu	Jeleńcz, 89-506 Kęsowo
Komenda Powiatowa Państwowej Straży Pożarnej w Nakle nad Notecią	ul. Strażacka 3, 89-100 Nakło nad Notecią tel. 47 7513 710
Ochotnicza Straż Pożarna w Mroczy	ul. Wodna 1, 89-115 Mrocza tel. 52 385 60 08
Ochotnicza Straż Pożarna w Rościminie	Rościmin 8, 89-115 Mrocza
Ochotnicza Straż Pożarna w Wielu	Wiele 58, 89-115 Mrocza
Ochotnicza Straż Pożarna w Witosławiu	Witosław 33, 89-115 Mrocza
Komenda Powiatowa Policji w Sępólnie Krajeńskim	ul. Tadeusza Kościuszki 8, 89-400 Sępólno Krajeńskie, tel. 47 752 22 00
Komenda Powiatowa Policji w Tucholi	ul. Dworcowa 17A, 89-500 Tuchola tel. 47 752 32 00
Komenda Powiatowa Policji w Nakle nad Notecią	ul. Poczтовая 11, 89-100 Nakło nad Notecią tel. 47 752 92 00
Posterunek Policji w Więcborku	ul. Wojska Polskiego 2, 89-410 Więcbork tel. 47 752 26 10
Posterunek Policji w Kamieniu Krajeńskim	ul. Sępoleńska 6, 89-430 Kamień Krajeński tel. 47 752 24 10

## **VII. Zakazy i obowiązki osób przebywających na obszarze wodnym**

Zgodnie z art. 32 ust. 1 i 2 ustawy z dnia 20 lipca 2017 r. Prawo wodne (Dz. U. z 2021 r. poz. 2233, 2368, z 2022 r. poz. 88, 258, 855), każdemu przysługuje prawo do powszechnego korzystania z publicznych śródlądowych wód powierzchniowych, morskich wód wewnętrznych oraz z wód morza terytorialnego, jeżeli przepisy ustawy nie stanowią inaczej. Powszechne korzystanie z wód służy do zaspokajania potrzeb osobistych, gospodarstwa domowego lub rolnego, bez stosowania specjalnych urządzeń technicznych, a także do wypoczynku, uprawiania turystyki, sportów wodnych oraz, na zasadach określonych w przepisach odrębnych, amatorskiego połowu ryb.

Korzystanie z kąpielii jest dozwolone wyłącznie na terenie kąpielisk lub miejsc okazjonalnie wykorzystywanych do kąpielii. Są to miejsca wyznaczone i oznakowane. W miejscach tych muszą być spełnione wszystkie wymagania określone w przepisach prawa, aby zapewnić bezpieczeństwo osób korzystających z obszarów wodnych. Przede wszystkim jest to zapewnienie obecności ratowników wodnych oraz kontrola stanu sanitarnego wód.

Na terenie Krajeńskiego Parku Krajobrazowego w sezonie letnim wyznaczone są następujące kąpieliska i miejsca okazjonalnie wykorzystywane do kąpielii:

- kąpielisko nad jeziorem Mochel w Kamieniu Krajeńskim;
- kąpielisko nad Jeziorem Sępoleńskim w Sępólnie Krajeńskim;
- kąpielisko nad Jeziorem Więcborskim w Więcborku;
- miejsce okazjonalnie wykorzystywane do kąpielii nad jeziorem Kęsowo w Kęsowie;
- miejsce okazjonalnie wykorzystywane do kąpielii nad jeziorem Tuchółka w Tuchółce.

Osoba kąpiąca się w miejscu zabronionym, według art. 55 ustawy z dnia 21 maja 1971 r. Kodeks wykroczeń (Dz. U. z 2021 r. poz. 2008, 2052, 2269, 2328), podlega karze grzywny do 250 złotych lub karze nagany.

Zarządzający obszarem wodnym zgodnie z art. 6 i 7 ustawy z dnia 18 sierpnia 2011 r. o bezpieczeństwie osób przebywających na obszarach wodnych (Dz. U. z 2022 r. poz. 147) ma prawo nie wpuścić na obszar wodny lub żądać opuszczenia go przez osobę, której zachowanie wskazuje na nietrzeźwość lub bycie pod wpływem środków odurzających. Analogicznie zabrania się prowadzenia w ruchu wodnym statku lub innego obiektu pływającego niebędącego pojazdem mechanicznym osobom, które są w stanie nietrzeźwości lub pod wpływem środków odurzających. Zgodnie z art. 34, 35 i 36 ww. ustawy, osoby, które w przypadku o którym mowa w art. 6 i 7 ustawy, nie stosują się do polecenia zarządzającego obszarem wodnym lub upoważnionej przez niego osoby i wchodzi na obszar wodny lub go nie opuszczają, bądź

prowadzą w ruchu wodnym statek lub inny obiekt pływający niebędący pojazdem mechanicznym, podlegają karze grzywny. Postępowanie w tych sprawach prowadzi się na podstawie ustawy dnia 24 sierpnia 2001 r. Kodeks postępowania w sprawach o wykroczenia (Dz. U. z 2022 r. poz. 1124).

Zgodnie z § 3 Uchwały Nr X/229/15 Sejmiku Województwa Kujawsko-Pomorskiego z dnia 24 sierpnia 2015 r. w sprawie Krajeńskiego Parku Krajobrazowego (Dz. Urz. Woj. Kuj.-Pom. z 2015 r. poz. 2550) na terenie parku zakazuje się m.in. używania łodzi motorowych i innego sprzętu motorowego na otwartych zbiornikach wodnych. Zakaz ten zgodnie z art. 17 ust. 4 ustawy z dnia 16 kwietnia 2004 r. o ochronie przyrody (Dz. U. z 2022 r. poz. 916) nie dotyczy m.in. statków jednostek ratowniczych.

Zgodnie z art. 3 ustawy z dnia 18 sierpnia 2011 r. o bezpieczeństwie osób przebywających na obszarach wodnych (Dz. U. z 2022 r. poz. 147) osoby przebywające na obszarach wodnych obowiązane są do zachowania należytej staranności w celu ochrony życia i zdrowia własnego oraz innych osób, a w szczególności:

- a) zapoznania się z zasadami korzystania z danego terenu, obiektu lub urządzenia i ich przestrzegania;
- b) stosowania się do znaków nakazu i zakazu znajdujących się na danym terenie, obiekcie lub urządzeniu;
- c) zapoznania się i dostosowania swoich planów aktywności do umiejętności oraz aktualnych warunków atmosferycznych;
- d) użytkowania sprzętu odpowiedniego do rodzaju podejmowanej aktywności, sprawnego technicznie i zgodnie z jego przeznaczeniem i zasadami użycia;
- e) bezzwłocznego informowania odpowiednich służb ratowniczych o zaistniałym wypadku lub zaginięciu osoby oraz o innych zdarzeniach nadzwyczajnych mogących mieć wpływ na bezpieczeństwo osób.

Osoba pływająca, kąpiąca się bądź uprawiająca sport lub rekreację na wyznaczonym obszarze wodnym według art. 5 ust. 3 ww. ustawy ma obowiązek zapoznania się z informacjami umieszczonymi przez zarządzającego wyznaczonym obszarem wodnym, dotyczącymi:

- a) zasad korzystania z wyznaczonego obszaru wodnego;
- b) ograniczeń w korzystaniu z wyznaczonego obszaru wodnego;
- c) sposobu powiadamiania o wypadkach wraz z numerami alarmowymi.



## **VIII. Porady dla osób przebywających nad wodą w celu zminimalizowania występujących zagrożeń dla bezpieczeństwa**

1. Z uwagi na bezpieczeństwo zalecana jest kąpiel w miejscach strzeżonych przez ratowników WOPR, odpowiednio oznakowanych i zorganizowanych.
2. Nie należy kąpać się w miejscach oznaczonych zakazem kąpieli.
3. Nie zaleca się kąpieli w pobliżu urządzeń i budowli wodnych – mostów, jazów, zapór, progów.
4. Należy unikać kąpieli w miejscach zarośniętych, zanieczyszczonych, trudno dostępnych.
5. Należy przestrzegać regulaminu kąpieliska.
6. Należy zapoznać się ze znaczeniem oznakowania na kąpielisku: biała flaga- kąpiel dozwolona, czerwona flaga – kąpiel zabroniona, brak flagi – nie ma dyżuru ratowników.
7. Należy mieć ciągły nadzór nad własnymi dziećmi, które korzystają z kąpieli – obecność ratowników nie zwalnia rodziców/opiekunów z obowiązku opieki nad dzieckiem.
8. Nie należy zażywać kąpieli w czasie burzy, mgły czy porywistego wiatru.
9. Do wody należy wchodzić stopniowo zanurzając poszczególne części ciała. Pozwoli to uniknąć szoku termicznego, skurczu czy omdlenia. Nie zaleca się skoku do wody kiedy skóra jest nagrzana.
10. Nie zaleca się długotrwałego przebywania w wodzie, gdyż grozi to wychłodzeniem organizmu. Po wyjściu z wody należy się osuszyć i przebrać w suchą odzież.
11. Nie zaleca się stosowania kąpieli, gdy temperatura wody jest niższa niż 14 stopni Celsjusza.
12. Zaleca się pływanie w miejscach dobrze znanych. Nie należy pływać w miejscach, gdzie występują gęste wodorosty, wiry i prądy.
13. Zabrania się skoków do wody w miejscach, gdzie nie jest znana głębokość i ukształtowanie dna. Nie wolno też popychać innych osób do wody.
14. Nie należy wchodzić do wody po spożyciu alkoholu.
15. Nie zaleca się pływać na czczo lub bezpośrednio po posiłku.
16. Nie zaleca się wypływania na głęboką wodę z dmuchanymi materacami, kołami, pontonami, rękawkami.
17. Nie zaleca się pływania po zapadnięciu zmroku i w nocy.
18. Należy korzystać tylko ze sprawnego sprzętu pływającego.

19. Podczas przebywania nad wodą zaleca się używanie kremów z filtrami ochronnymi i nakrycia głowy.
20. Podczas przebywania nad wodą nie wolno śmiecić i zakłócać odpoczynku pozostałym wypoczywającym.
21. Należy używać kamizelek ratunkowych podczas pływania kajakiem, łódką czy rowerem wodnym.
22. Nie wolno przeszkadzać ratującym w trakcie udzielania pomocy osobom wyciągniętym z wody [26].

## IX. Wykaz kontaktów pomocnych w przypadku zagrożenia bezpieczeństwa

Tab. 5. Wykaz numerów alarmowych

Numer telefonu	Nazwa
112	Numer alarmowy
997	Policja
998	Straż Pożarna
999	Pogotowie Ratunkowe
601 100 100	Numer ratunkowy WOPR

### BĄDŹ BEZPIECZNY NAD WODĄ



nie skacz do wody w nieznanym miejscu

załóż kapok na łódce, kajaku i rowerze wodnym

 nie wbiegaj rozgrzany do wody

---

 nie wyptywaj na materacu daleko od brzegu

---

 nie wchodzić do wody bezpośrednio po posiłku

 nigdy nie wchodzić do wody po alkoholu lub środkach odurzających

---

 pływać tylko w wyznaczonych miejscach

---

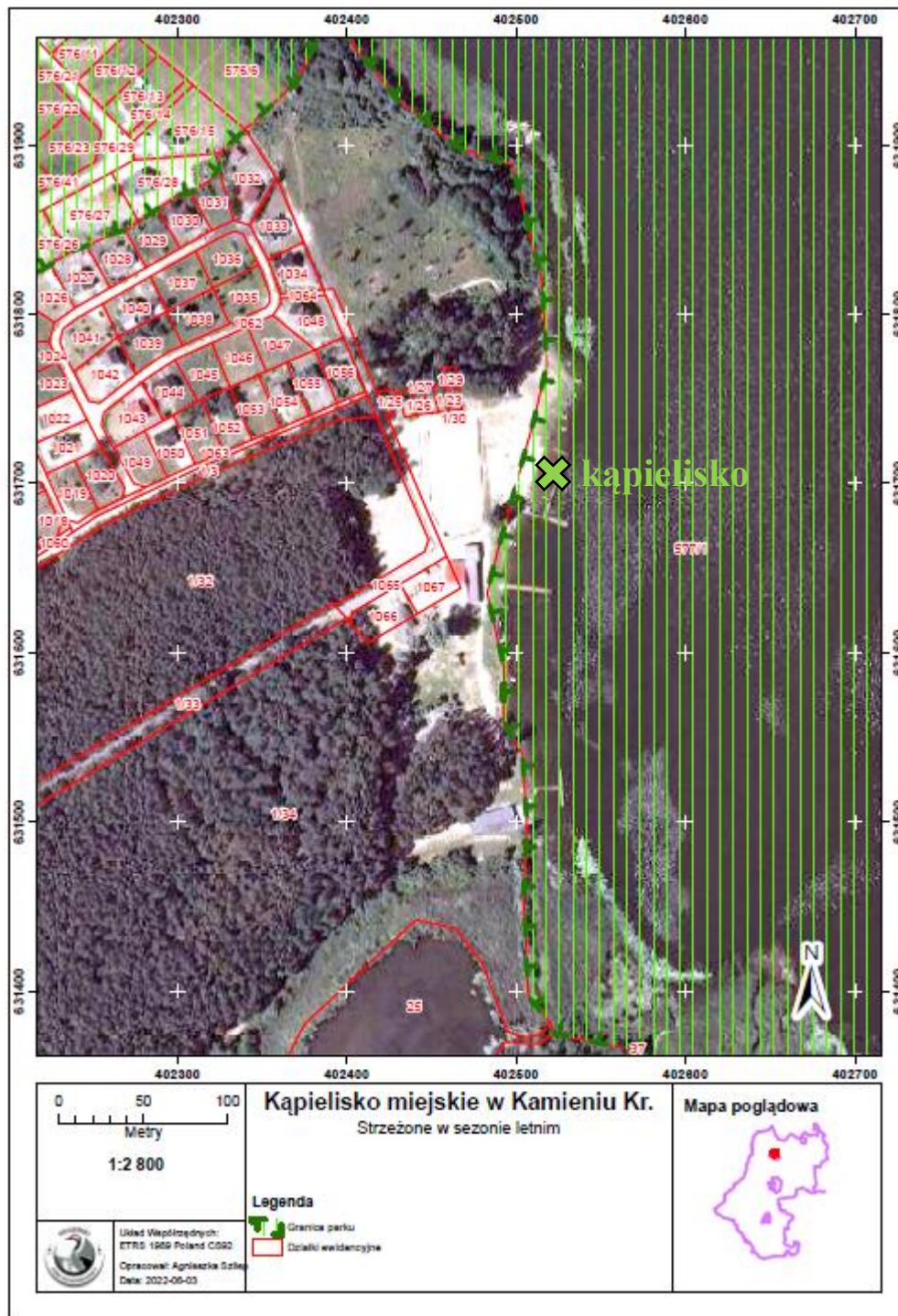
 stosuj się do poleceń ratownika

rcb.gov.pl
 @RCB\_RP
 @rzadowecentrumbezpieczenstwa
 @rcbgovpl
| RCB | Rządowe Centrum Bezpieczeństwa

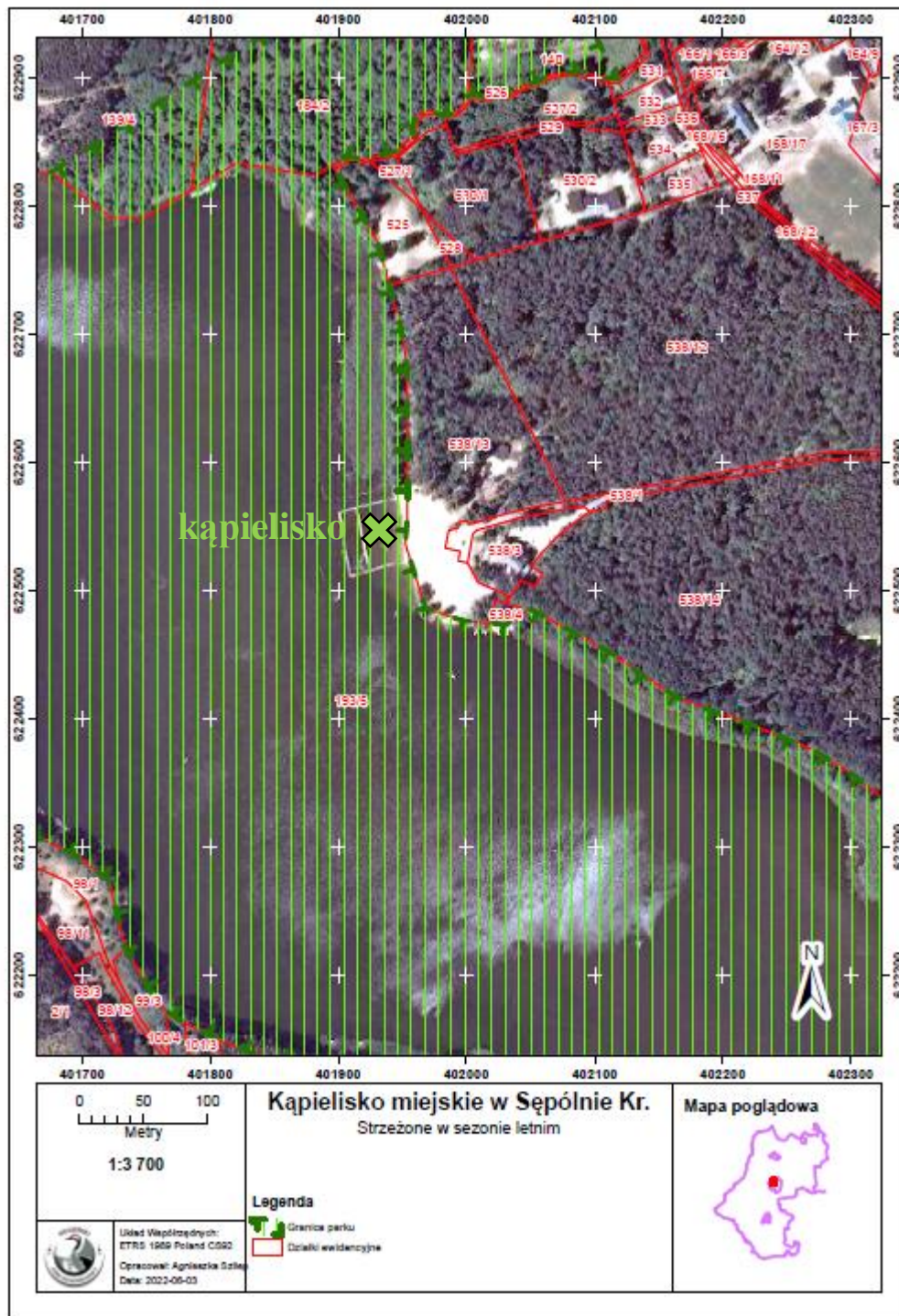
## **X. Podsumowanie**

W obrębie Krajeńskiego Parku Krajobrazowego znajduje się około 100 jezior i 11 rzek, a co za tym idzie, miejsc potencjalnie niebezpiecznych dla osób wykorzystujących obszary wodne Parku jest bardzo dużo. W niniejszym opracowaniu przeanalizowano tylko pewną część rodzajów zagrożeń dla bezpieczeństwa osób wykorzystujących obszary wodne. Istotny wpływ na bezpieczeństwo ma także czynnik ludzki. Włączenie go do analizy zagrożeń generuje bardzo rozległą i skomplikowaną sieć zależności przyczynowo-skutkowych. Z tego względu sporządzenie zamkniętej listy zagrożeń jest trudne do wykonania.

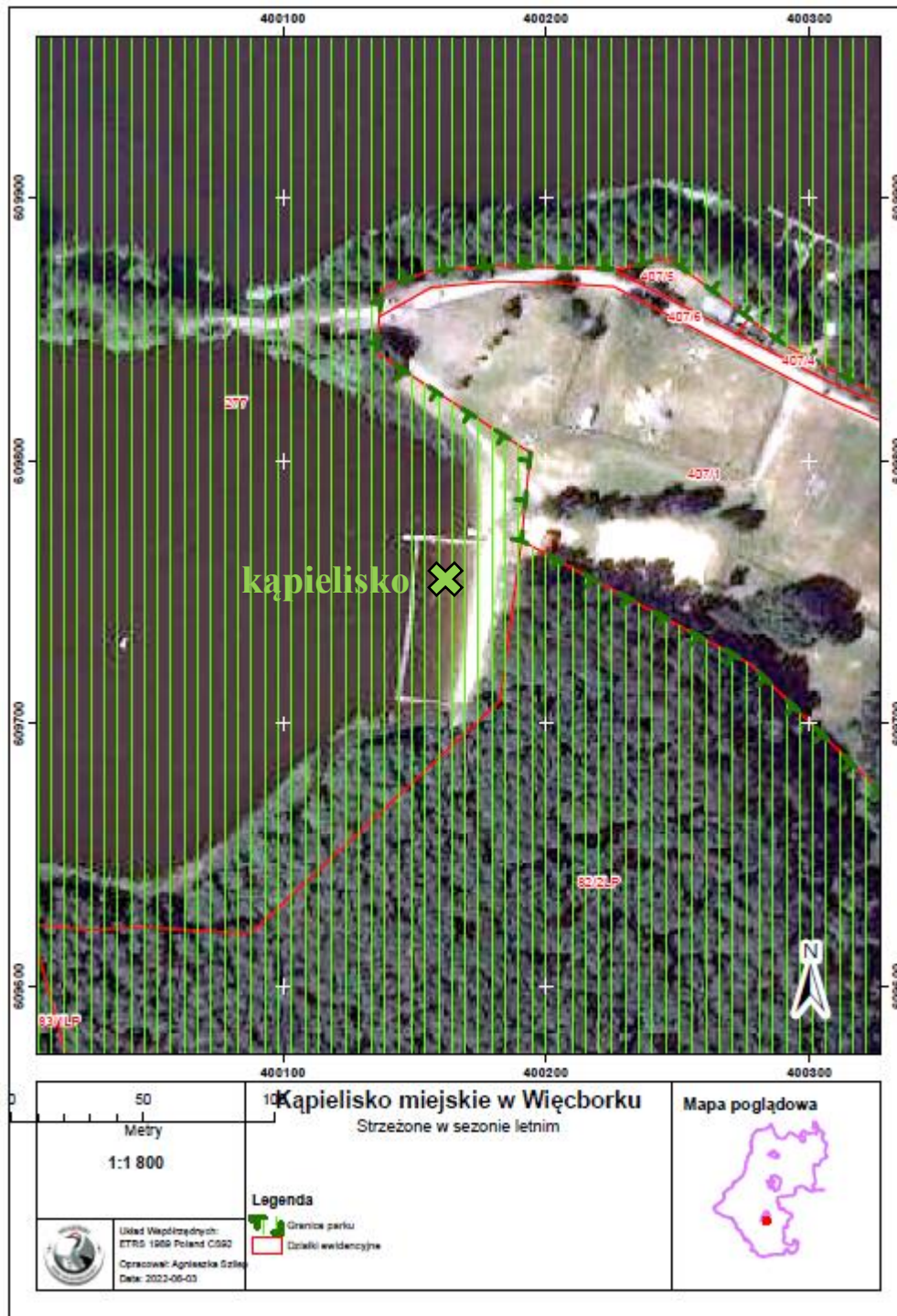
W związku z istnieniem na terenie Parku oficjalnych kąpielisk strzeżonych w sezonie kąpielowym (tj. kąpielisko miejskie nad Jeziorem Mochel w Kamieniu Krajeńskim, kąpielisko miejskie nad Jeziorem Sępoleńskim w Sępólnie Krajeńskiej oraz kąpielisko miejskie nad Jeziorem Więcborskim w Więcborku), Dyrektor Krajeńskiego Parku Krajobrazowego zaleca korzystanie z ww. miejsc w celu kąpieli, pływania, uprawiania sportu czy rekreacji. Poniżej zamieszczono mapki z lokalizacją kąpielisk strzeżonych w sezonie kąpielowym w Kamieniu Krajeńskim, w Sępólnie Krajeńskiej oraz w Więcborku (Ryc. 1, Ryc. 2, Ryc. 3).



Ryc. 1. Mapa poglądowa kąpieliska w Kamieniu Krajeńskim (źródło: ArcGIS)



Ryc. 2. Mapa poglądowa kąpieliska w Sępólnie Krajeńskim (źródło: ArcGIS)



 50 Metry <b>1:1 800</b>	<b>Kąpielisko miejskie w Więcborku</b> Strzeżone w sezonie letnim	<b>Mapa pogładowa</b> 
	Układ Współrzędnych: ETRS 1989 Poland CS92 Opracował: Agnieszka Szlach Data: 2022-06-03	<b>Legenda</b>  Granica parku  Działki widencyjne

Ryc. 3. Mapa pogładowa kąpieliska w Więcborku (źródło: ArcGIS)

## Bibliografia

1. Łebek M. (2017) Krajeński Park Krajobrazowy – krótka charakterystyka. [w:] red. Kozłowska-Adamczak M., Rurek M. (2017) Zrównoważony rozwój Pojezierza Krajeńskiego. Wybrane aspekty. Wydawnictwo Uniwersytetu Kazimierza Wielkiego, Bydgoszcz.
2. Mapa. Krajeński Park Krajobrazowy. 1:55 000 (2020) Województwo Kujawsko-Pomorskie
3. Marszelewski W. (2008) Plan Ochrony Krajeńskiego Parku Krajobrazowego na okres od 1.01.2009 do 31.12.2028. Operat ochrony przyrody nieożywionej i gleb. „Eco-Analyse” Biuro Analiz Środowiska, Toruń.
4. Rozporządzenie nr 8 Wojewody Kujawsko-Pomorskiego z dnia 27 maja 2009 r. w sprawie ustanowienia planu ochrony dla Krajeńskiego Parku Krajobrazowego (Dz. Urz. z 2009 r. Nr 57, poz. 1173).
5. Rudnicki R. (2008) Plan Ochrony Krajeńskiego Parku Krajobrazowego na okres od 1.01.2009 do 31.12.2028. Operat zagospodarowania przestrzennego. „Eco-Analyse” Biuro Analiz Środowiska, Toruń.
6. Uchwała Nr X/229/15 Sejmiku Województwa Kujawsko-Pomorskiego z dnia 24 sierpnia 2015 r. w sprawie Krajeńskiego Parku Krajobrazowego (Dz. Urz. Woj. Kuj.-Pom. z 2015 r. poz. 2550).
7. Uchwała Nr XXVII/188/2021 Rady Miejskiej w Kamieniu Krajeńskim z dnia 29 kwietnia 2021 r. w sprawie określenia wykazu kąpielisk na rok 2021 na terenie gminy Kamień Krajeński oraz określenia sezonu kąpielowego (Dz. Urz. Woj. Kuj.-Pom. z 2021 r. poz. 2300).
8. Uchwała Nr XXX/285/2021 Rady Miejskiej w Sępólnie Krajeńskim z dnia 31 marca 2021 r. w sprawie określenia wykazu kąpielisk na terenie gminy Sępólno Krajeńskie oraz określenia sezonu kąpielowego w 2021 roku (Dz. Urz. Woj. Kuj.-Pom. z 2021 r. poz. 1919).
9. Uchwała Nr XXXIII/236/21 Rady Miejskiej w Więcborku z dnia 28 kwietnia 2021 r. w sprawie określenia wykazu kąpielisk na terenie Gminy Więcbork (Dz. Urz. Woj. Kuj.-Pom. z 2021 r. poz. 2268).
10. Uchwała Nr XXXVII/264/2022 Rady Miejskiej w Kamieniu Krajeńskim z dnia 31 marca 2022 r. w sprawie określenia wykazu kąpielisk na rok 2022 na terenie gminy



- Kamień Krajeński oraz określenia sezonu kąpielowego (Dz. Urz. Woj. Kuj.-Pom. z 2022 r. poz. 1887).
11. Uchwała Nr XXXVIII/198/2021 Rady Gminy w Kęsowie z dnia 27 kwietnia 2021 r. w sprawie wyrażenia zgody na utworzenie miejsc okazjonalnie wykorzystywanych do kąpeli oraz określenia sezonu kąpielowego na terenie gminy Kęsowo na rok 2021 (Dz. Urz. Woj. Kuj.-Pom. z 2021 r. poz. 2235).
  12. Uchwała Nr XXXVIII/270/2022 Rady Miejskiej w Kamieniu Krajeńskim z dnia 28 kwietnia 2022 r. zmieniająca uchwałę w sprawie określenia wykazu kąpielisk na rok 2022 na terenie gminy Kamień Krajeński oraz określenia sezonu kąpielowego (Dz. Urz. Woj. Kuj.-Pom. z 2022 r. poz. 2476).
  13. Uchwała Nr XLII/717/18 Sejmiku Województwa Kujawsko-Pomorskiego z dnia 19 marca 2018 r. zmieniająca uchwałę w sprawie Krajeńskiego Parku Krajobrazowego (Dz. Urz. Woj. Kuj.-Pom. z 2018 r. poz. 1477).
  14. Uchwała Nr XLIII/418/2022 Rady Miejskiej w Sępólnie Krajeńskim z dnia 27 kwietnia 2022 r. w sprawie określenia wykazu kąpielisk na terenie Gminy Sępólno Krajeńskie oraz określenia sezonu kąpielowego w roku 2022 (Dz. Urz. Woj. Kuj.-Pom. z 2022 r. poz. 2459).
  15. Uchwała Nr XLV/328/22 Rady Miejskiej w Więcborku z dnia 27 kwietnia 2022 r. w sprawie określenia wykazu kąpielisk na terenie Gminy Więcbork (Dz. Urz. Woj. Kuj.-Pom. z 2022 r. poz. 2457).
  16. Ustawa z dnia 16 kwietnia 2004 r. o ochronie przyrody (Dz. U. z 2022 r. poz. 916).
  17. Ustawa z dnia 18 sierpnia 2011 r. o bezpieczeństwie osób przebywających na obszarach wodnych (Dz. U. z 2022 r. poz. 147).
  18. Ustawa z dnia 20 lipca 2017 r. Prawo wodne (Dz. U. z 2021 r. poz. 2233, 2368, z 2022 r. poz. 88, 258, 855).
  19. Ustawa z dnia 21 maja 1971 r. Kodeks wykroczeń (Dz. U. z 2021 r. poz. 2008, 2052, 2269, 2328).
  20. Ustawa z dnia 24 sierpnia 2001 r. Kodeks postępowania w sprawach o wykroczenia (Dz. U. z 2022 r. poz. 1124).
  21. Wyrzysk. Gmina. (2011) Urząd Miejski w Wyrzysku (folder turystyczny).
  22. Zubel P., Marszelewski W., Rudnicki R., Cyzman W., Kasprzyk K., Płachocki D., Molewski P., Pietruszewska L. (2008) Plan Ochrony Krajeńskiego Parku Krajobrazowego na okres od 1.01.2009 do 31.12.2028. Operat Generalny. „Eco-Analyse” Biuro Analiz Środowiska, Toruń.

## **Źródła internetowe:**

23. <http://crfop.gdos.gov.pl/CRFOP/widok/viewparkkrajobrazowy.jsf?fop=PL.ZIPOP.1393.PK.112> [Data dostępu: 24.02.2022].
24. <http://www.csir-sepolno.pl/nasze-objekty/pole-biwakowe> [Data dostępu: 16.03.2022].
25. <https://www.gmina-sepolno.pl/index.php/cos2> [Data dostępu: 16.03.2022].
26. <https://www.gov.pl/web/kgpsp/bezpieczny-wypoczynek-nad-woda> [Data dostępu: 27.06.2022].
27. <http://kpk.bip.gmina.pl/> [Data dostępu: 24.02.2022].
28. <https://kujawsko-pomorskie.travel/pl/krajenski-park-krajobrazowy> [Data dostępu: 15.03.2022].
29. [https://opzw.bydgoszcz.pl/index.php?option=com\\_content&view=article&id=210:przystan-wedkarska-wiecbork&catid=8&Itemid=125](https://opzw.bydgoszcz.pl/index.php?option=com_content&view=article&id=210:przystan-wedkarska-wiecbork&catid=8&Itemid=125) [Data dostępu: 15.03.2022].
30. <https://parki.kujawsko-pomorskie.pl/kpk> [Data dostępu: 24.02.2022].
31. <https://portal.kamienkr.pl/index.php/o-miescie/turystyka> [Data dostępu: 18.03.2022].
32. <https://sk.gis.gov.pl/> [Data dostępu: 18.03.2022].
33. <https://statystyka.policja.pl/st/wybrane-statystyki/utonięcia> [Data dostępu: 30.03.2022].
34. <https://www.who.int/news-room/fact-sheets/detail/drowning> [Data dostępu: 30.03.2022].
35. <https://wiecbork.pl/52861/> [Data dostępu: 16.03.2022].